

Giv de små grise en chance

Fokus: Pattegrise på 500 gram kan overleve.

Konklusion

Grisene er i gennemsnit mindre ved fødsel end tidligere. Til gengæld er grisene mere ensartede og har en bedre overlevelse.

Flemming Thorup, chefforsker – ft@seges.dk

Pattegrise på blot 500 gram kan sagtens overleve. Det har vi oplevet i de seneste afprøvninger i to besætninger. Der blev ikke brugt kuvøser til svage pattegrise, men alligevel var henholdsvis 30 og 50 pct. af de pattegrise, som vejede 450 til 550 gram levende ved fravæning.

Ensartede grise

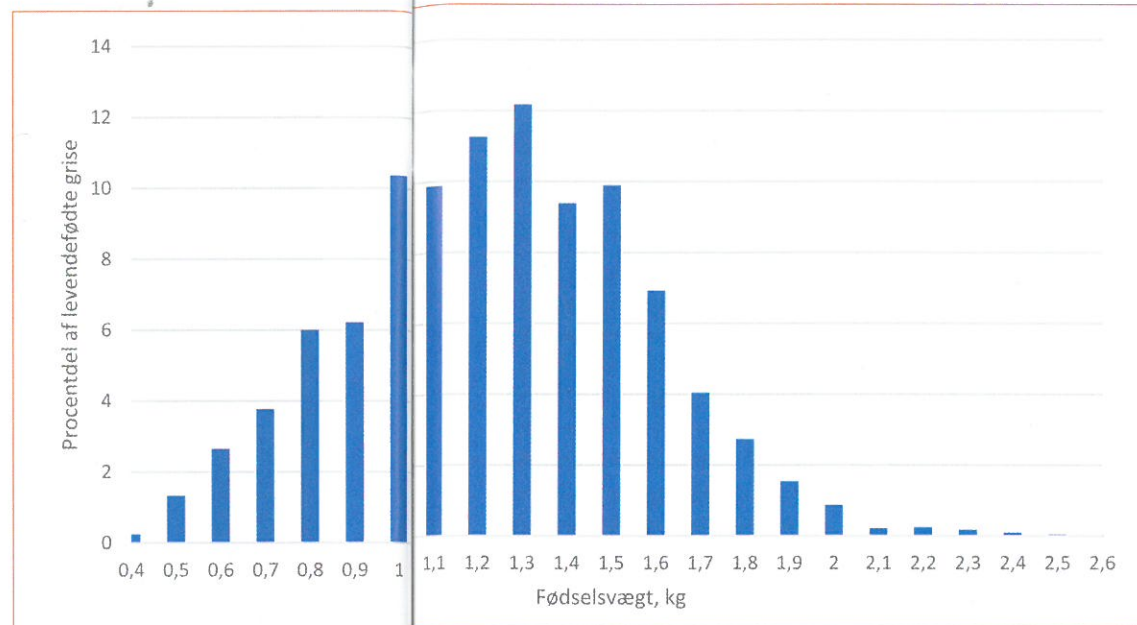
Det er naturligt, at grise har forskellig størrelse ved fødsel. Ud over, at små grise nu fødes mere robuste, så er grisene indenfor kuldene også blevet mere ensartede. Der fødes sjældent pattegrise på over 2

kg, som giver meget uro ved yveret. Disse store grise har selv god overlevelse, men hvis det sker på bekostning af deres mindre søskende, så giver det jo ikke kullet en samlet bedre overlevelse. Fødselsvægten ligger nu på 1,350 kg for grise født af en so, og på 1,250 kg for grise født af en gylt. Umiddelbart ville man jo forvente, at en lavere fødselsvægt ville øge pattegrisedeligheden, men da det er den

relative vægt, som har betydning, og da der ikke længere er ret mange kuld med grise, som vejer over 2 kg, så er dette med til at forklare, at selektion for LG5 har fået overlevelsen til at stige. Den relativt lavere fødselsvægt betyder, at en gris på 800 eller 900 gram, som tidligere var i risiko for ikke at blive fravænnet, nu har bedre overlevelse end tidligere (se kurven nedenfor). Der skal fortsat tages hånd om de små pattegrise, men det er især de allermindste pattegrise, som har brug for ekstra hjælp, mens de 'små' grise nu klarer sig overordentlig godt.

Kuldstørrelsen har fået mindre betydning for fødselsvægten

Tidligere diskuterede vi, om fødselsvægten faldt med 35 eller 50 gram pr. ekstra gris i



Fordeling af fødselsvægte hos 8.000 pattegrise.

kullet. Nu viser data, at fødselsvægten falder med cirka 20 gram pr. ekstra gris i kullet.

IUGR-grise

Små 'delfingrise', 'Intra Uterin Growth Retarderede Grise' eller 'umodne grise' har vi altid haft. Jo mindre grisen er, jo større er risikoen for, at grisen

er IUGR, og man finder sjældent en IUGR-gris, som vejer over 1 kg. IUGR-grise er altid små, så de er mere plejekrævende end andre grise. Det ser ud til, at en IUGR-gris på 500 gram og en normal gris på 500 gram vil have samme chance for at overleve, så giv også små grise og IUGR-grise en chance. Og husk, at når du ikke ser IUGR-grise som er to uger gamle, så er det ikke fordi de dør, men fordi, at IUGR-præget forsvinder i løbet af de første to leveuger.

Dette påvirker fødselsvægten

Kuldstørrelsen øges med en gris: Grisene vejer cirka 20 gram mindre indenfor en generation. Effekten af selektion er mindre.

Grisene er født af en gylt: Grisene vejer cirka 100 gram mindre.

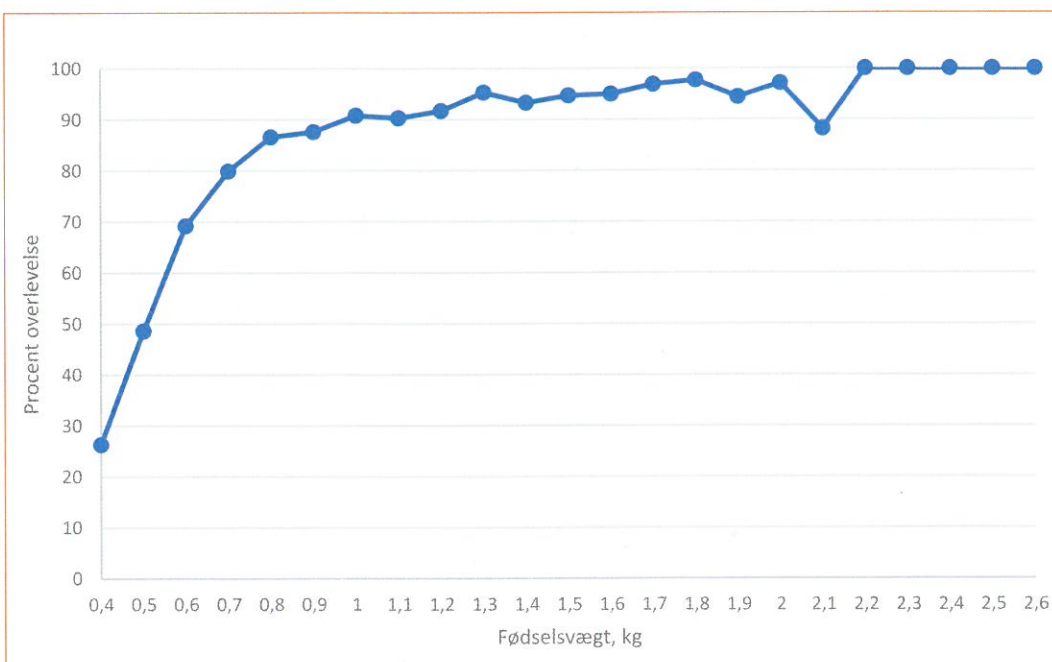
Faringsinduktion: Grisene vejer cirka 100 gram mindre, da de fødes cirka et døgn tidligere.

Når soen fodres over vedligehold i sidste måned af drægtighedsperioden, så viser un-

Fakta

- Pattegriseoverlevelsen er steget. Det skyldes både avl for LG5 og professionalisme i farestalden
- En del af den højere overlevelse skyldes sandsynligvis, at pattegrisene indenfor kullet er blevet mere ens
- Pattegrise, som vejer 500 gram, kan overleve. Tidligere overlevede pattegrise sjældent, hvis de vejede under 650 gram

dersøgelser, at ekstra energi kun giver en marginalt højere fødselsvægt. Hvis soen underforsynnes, så vejer grisene 50 til 150 gram mindre, afhængigt af omfanget af underforsyning. Når søerne skal dele foderet ved konkurrencepræget udfodring, så kan det tænkes, at svage søer blive tabere, så de føder grise med lavere fødselsvægt.



Pattegriseoverlevelsen ved stigende fødselsvægt. Gennemsnit for to besætninger.